



Almannamálaráðið

Lögtingið

Dagfesting: 30. október 2019
Mál nr.: 19/00853
Málsviðgjört: Heri Petersen
Eftirkannað: 25. október 2019

Lögtingsmál nr. 10/2019: Uppskot til lögtingslóg um broyting í lögtingslóg um almannapensjónir o.a. (Lækking av móttrokning)

Uppskot til

Lögtingslóg um broyting í lögtingslóg um almannapensjónir o.a. (Lækking av móttrokning)

§ 1

Í lögtingslóg nr. 48 frá 10. maí 1999 um almannapensjónir o.a., sum seinast broytt við lögtingslóg nr. 66 frá 30. apríl 2018, verða gjørdar hesar broytingar:

1. § 18, stk. 2 verður strikað.
Stk. 3 og 4 verða eftir hetta stk. 2 og 3.
2. § 19, stk. 1 verður orðað soleiðis:
“Viðbótin til fólkapensjón verður lækkað við 20% av inntøkugrundarlagnum sambært § 20.”

3. § 19, stk. 2 verður orðað soleiðis:
“Stk. 2. Grundupphæddin til fólkapensjón verður lækkað við 20% av inntøkugrundarlagnum sambært § 20 hjá persóni, ið er føddur aftaná 31. desember 1952. Lækking av viðbót verður gjørd í framhaldi av lækkingini av grundupphæddini.”

§ 2

Henda lögtingslóg kemur í gildi dagin eftir, at hon er kunngjørd.

Kapittul 1. Almennar viðmerkingar

Almennu viðmerkingarnar til hetta lógaruppskotið lýsa og samanbera broytingarnar í mun til lógina, soleiðis sum hon fer at virka komandi ár. Sonevnda pensjónsnýskipanin, sum snýr seg um nýggjar reglur um pensjón, kemur í gildi 1. desember 2019 fyri útgjald av veitingum frá og við januar 2020.

Nýskipanin er galdandi fyri tey, sum blíva fólkapensjónistar aftaná ársskiftið 2019/2020, meðan tey, sum longu eru fólkapensjónistar, fáa pensjón eftir higartil galdandi reglum. Tó fáa verandi pensjónistar frá 1. januar 2020 móguleika at velja, um inntøka hjá hjúnafelaga skal takast við sum inntøkugrundarlag í sambandi við mótrokning.

Í almennu viðmerkingunum til hetta lógaruppskotið verða tey, sum eru fólkapensjónistar við ársenda 2019, nevnd *verandi pensjónistar*. Tey, sum blíva fólkapensjónistar í 2020 (ella seinni), vera nevnd *komandi pensjónistar*.

Í sambandi við upphæddir, sum verða tiknar fram í almennu viðmerkingunum til lógaruppskotið, er støðið tikið í rættinum til fulla pensjón. Hjá persónum, sum móttaka brotpensjón eru upphæddir lægri.

1.1. Orsakir til uppskotið

Landsstýrið ynskir at betra fíggarligu viðurskiftini hjá fólkapensjónistum og at gera treytirnar lagaligari hjá teimum fólkapensjónistum, sum hava inntøkur afturat pensjónini.

Eisini er tað eitt politiskt ynski at hækka grundupphæddina upp aftur á sama støði, sum hon var í 2015. Grundupphæddin varð lækkað við 580 kr. um mánaðin frá 1. januar 2016, samstundis sum útgjaldið úr arbeiðsmarknaðareftirlønargrunninum (AMEG) varð hækkað.

Hetta lógaruppskotið er partur av einum lógarpakka, sum samanlagt broyta fíggarligu viðurskiftini hjá fólkapensjónistum. Talan er um tvey onnur lógaruppskot, sum eru:

- uppskot til løgtingslóg um broyting í løgtingslóg um áseting og javning av almannaveitingum,
- uppskot til løgtingslóg um broyting í løgtingslóg um áseting av skatti.

Hetta uppskotið fevnir bert um at lækka mótrokningina, men fyri at lýsa avleiðingarnar og virknaðin av hesi lógarbroytingini, er neyðugt at taka hini bæði lógaruppskotini við í lýsingina.

1.2. Galdandi lóggáva

Tá fólkapensjónistar hava inntøkur aftrat pensjónini – t.d. arbeiðsinntøkur ella privatar pensjónir, lækkar fólkapensjónin eftir einum ávísam hátti. Hetta kallast mótrokning. Í almannapensjónslógini § 19, stk. 1 er tað soleiðis orðað “*Viðbótin til fólkapensjón verður lækkað við 60% av inntøkugrundarlagnum*”. Tað merkir, at um fólkapensjónistur hevur inntøku á 100 kr., lækkar viðbótin við 60 kr.

Mótrokning virkar sum ein øktur marginals-kattur. Hevur ein fólkapensjónistur inntøku, rindar hann marginals-katt av inntøkuni, men harumframt missir hann ein part av pensjónini. Marginals-kattur og tað, sum hann missir av pensjónini, verður tilsamans í viðmerkingunum til hetta lógaruppskotið kallað fyri effektivur marginals-kattur.

Fólkapensjónistar kunnu býttast í 5 ymiskar bólkar:

1. Verandi pensjónistur - ógiftur
2. Verandi pensjónistur - giftur. Pensjónsupphæddin treytað av egnari inntøku
3. Verandi pensjónistur - giftur. Pensjónsupphæddin treytað av inntøkum hjá hjúnunum tilsamans
4. Komandi pensjónistur – ógiftur
5. Komandi pensjónistur – giftur

Í mun til nr. 2 og 3 omanfyri er tað soleiðis, at pensjónistar kunnu velja, um pensjónin skal vera treytað av inntøku hjá hjúnunum tilsamans, ella um tað einans er egin inntøka, sum er avgerandi.

Persónar, sum eru føddir áðrenn 1. januar 1953, fáa pensjón eftir verandi pensjónsskipan (t.v.s. tey, sum eru fólkapensjónistar við ársenda 2019). Persónar, sum eru føddir aftaná 31. desember 1952, fáa pensjón sambært nýskipanini (t.v.s. persónar, sum blíva fólkapensjónistar aftaná 31. desember 2019).

Eitt hugtak, sum hevur týðning víðari í lýsingini av hesum lógaruppskoti, er *inntøkugrundarlag*. Persónar, sum hava inntøku av ávísari upphædd aftrat pensjónini, fáa lægri pensjón. Tað er inntøkugrundarlagið, sum avger pensjónsupphæddina. Inntøkugrundarlag kann vera arbeiðsinntøka, egin uppspard pensjón (tó ikki kapitalpensjón), rentuinntøka og aðrar inntøkur, sum verða skattaðar eftir kapitalvinningskattalógini. Fólkapensjón, viðbót til ávísar pensjónistar og útgjald frá AMEG eru ikki partur av inntøkugrundarlagnum. Inntøkugrundarlag verður altíð uppgjørt sum ársinntøka.

1.2.1. Verandi pensjónistur - ógiftur

Fólkapensjón er sett saman av eini grundupphædd og eini viðbót. Harumframt móttaka fólkapensjónistar eisini útgjald frá AMEG og viðbót til ávísar pensjónistar. Útgjald frá AMEG og viðbót til ávísar pensjónistar er ásett í aðrari lóggávu.

Talvan niðanfyri vísir inntøku hjá verandi fólkapensjónistum, sum ikki hava inntøku aftrat pensjónini. Upphæddirnar eru galdandi fyri nr. 1, 2 og 3 omanfyri.

Talva 1. Inntøka í 2020 hjá verandi fólkapensjónistum, sum ikki hava inntøku aftrat pensjónini

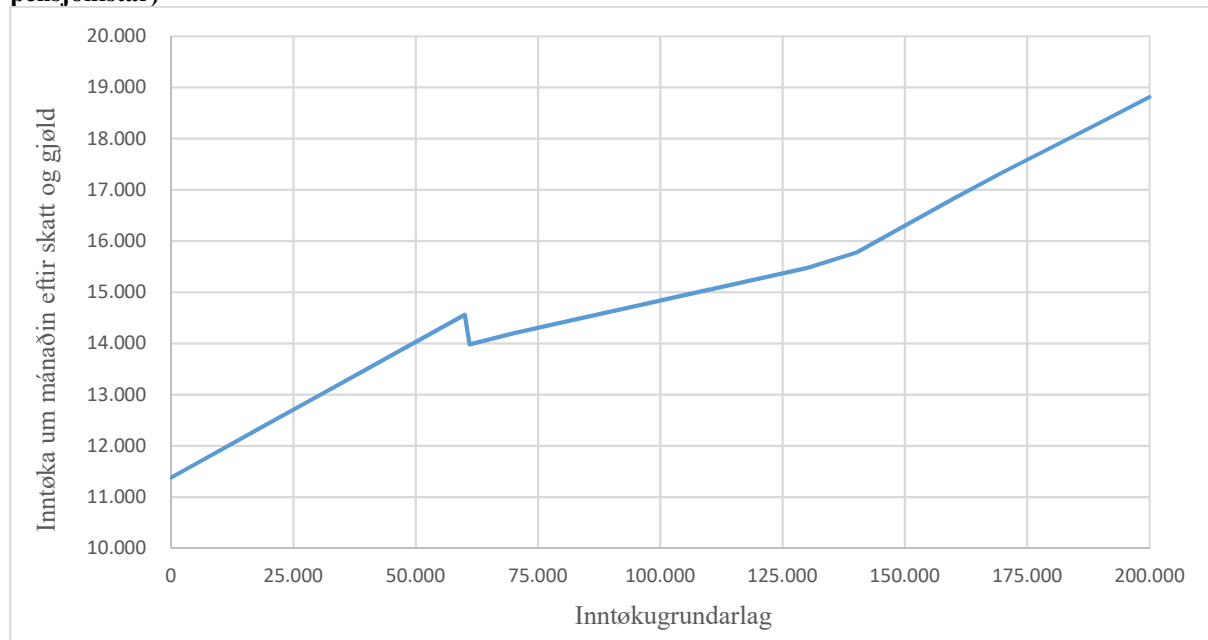
	Um árið		Um mánaðin		
	Ógift	Gift	Ógift	Gift	
Grundupphædd	43.068	32.796	3.589	2.733	Skattafrítt
Viðbót	45.252	36.372	3.771	3.031	Skattskyldugt
Viðbót til ávísar pensjónistar	7.608	3.804	634	317	Skattafrítt
AMEG	68.880	68.880	5.740	5.740	Skattskyldugt
Inntøka áðrenn skatt	164.808	141.852	13.734	11.821	
Skattur og gjöld í alt	28.734	24.995	2.353	2.083	
Inntøka eftir skatt og gjöld	136.574	116.857	11.381	9.738	

Viðm.: Roknað verður við miðal kommunu- og kirkjuskattaprosenti 2019, og eisini er gjald til Heilsutrygd og kringvarpið trekt frá.

Grundupphæddin og útgjald frá AMEG verða útgöldin uttan mun til inntøku. Allir ógiftir fólkapensjónistar fáa sostatt útgaldið tilsamans 9.329 kr. um mánaðin (lutvíst skattskyldugt) uttan mun til, hvat inntøka teirra annars er.

Viðbótin byrjar at lækka, tá inntøkugrundarlagið fer upp um 61.900 kr. Mótroknað verður við 60%. Tað merkir, at tá inntøkan hækkar við 100 kr., lækkar viðbótin við 60 kr. Hjá einum ógiftum fólkapensjónisti er viðbótin fult mótroknað, tá inntøkugrundarlagið røkkur uml. 138.000 kr.

Mynd 1. Tøk inntøka hjá ógiftum fólkapensjónisti, ið hevur inntøku aftrat fólkapensjón og AMEG (verandi pensjónistar)



Umframt at viðbótin lækkar, verður skattur rindaður av meirinntøkuni. Tað merkir, at effektivi marginals-katturin hjá ógiftum fólkapensjónistum, sum hava árliga inntøku aftrat pensjónini millum 60 og uml. 140.000 kr., er rættiliga høgur. Ein ógiftur pensjónistur, ið hevur árliga inntøku á t.d. 65.000 kr. umframt fólkapensjón og útgjald frá AMEG, hevur ein effektivan marginals-katt á uml. 75%. Fyri hvørjar 100 kr. hann forvinnur eyka, missir hann 60 kr. av viðbótini umframt at gjalda uml. 15. kr. í skatti. Av teimum 100 kr. hevur hann sostatt uml. 25 kr. eftir. Hetta er galdandi fyri fólkapensjónistar, sum hava inntøkugrundarlag millum 61.900 kr. og uml. 140.000 kr.

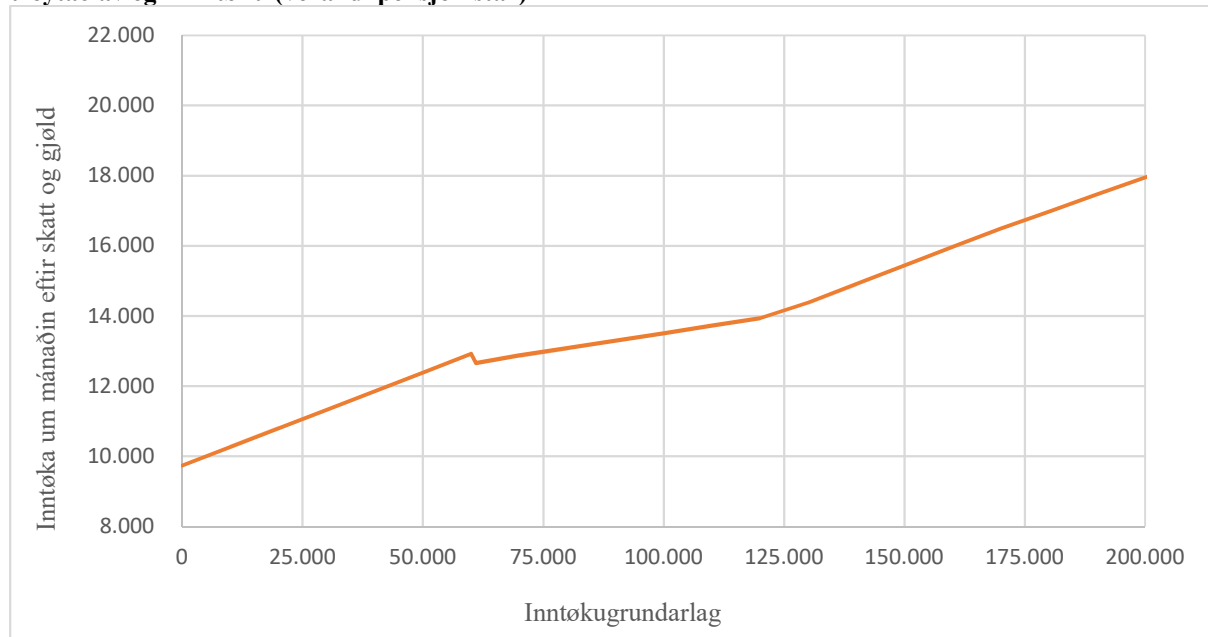
Veitingin, sum kallast viðbót til ávísar pensjónistar, verður veitt støkum pensjónistum við inntøkugrundarlagi lægri enn 60.000 kr. Pensjónistur, sum livir í parlagi (men ikki er giftur), hevur somu treytir sum giftur pensjónistur (sí niðanfyri). Fer inntøkugrundarlagið upp um 60.000 kr., dettur rætturin til viðbót til ávísar pensjónistar burtur. Tá inntøkan fer upp um hesa upphædd, dettur øll upphæddin burtur í einum.

1.2.2. Verandi pensjónistur – giftur. Pensjónin treytað av egnari inntøku

Upphæddirnar, sum hesir pensjónistar hava rætt til, síggjast í talvu 1 omanfyri. Allir giftir fólkapensjónistar fáa grundupphædd og útgjald frá AMEG, tilsamans 8.473 kr. um mánaðin (lutvíst skattskyldugt) uttan mun til, hvat inntøka teirra annars er. Hjá teimum, sum hava inntøkur aftrat pensjónini, lækkar viðbótin á sama hátt sum hjá ógiftum pensjónistum. T.v.s. við 60% av inntøkugrundarlagi, sum er hægri enn 61.900 kr. Men av tí at viðbótin hjá giftum

er lægri enn hjá ógiftum, er viðbótin fult mótroknað, tá inntøkgrundarlagið røkkur uml. 123.000 kr.

Mynd 2. Tøk inntøka hjá giftum fólkapensjónisti, ið hevur inntøku aftrat fólkapensjón og AMEG. Pensjón treytað av egininntøku (verandi pensjónistar)



Myndirnar 1 og 2 vísa, at tá inntøkugrundarlagið er millum uml. 60.000 kr. og 125.000/140.000 kr. (ávikavist gift og ógift), loysir tað seg ikki hjá teimum, sum fáa fólkapensjón sambært verandi skipan, at arbeiða. Pensjónistar, sum hava hægri inntøkugrundarlag enn 125.000/140.000 kr., hava sama marginals kattaprosent sum aðrir borgarar, og insitamentið at arbeiða er tískil tað sama sum hjá øðrum.

Verandi skipan kann sostatt vera ein forðing hjá nøkrum av teimum, ið velja lutvíst at verða á arbeiðsmarknaðinum, og hjá teimum, sum ynskja stigvísa afturtøku av arbeiðsmarknaðinum.

Rætturin til viðbót til ávísar pensjónistar er ikki treytaður av, um pensjónisturin velur mótrokning millum hjún til ella frá. Pensjónistur, sum er giftur ella livir í parlagi, hevur rætt til viðbót til ávísar pensjónistar, um inntøkugrundarlagið hjá báðum tilsamans er lægri enn 80.000 kr. Tá inntøkugrundarlagið fer uppum hesa upphædd, dettur viðbót til ávísar pensjónistar burtur í einum.

1.2.3. Verandi pensjónistur – giftur. Pensjónin treytað av inntøku hjá hjúnum tilsamans

Frá 1. januar 2020 kunnu giftir fólkapensjónistar velja, um inntøka hjá hjúna felaga skal telja við í sambandi við mótrokning. Tað er ein fyrimunur hjá nøkrum at velja hesa skipanina og ein vansi fyri onnur.

Við hesi skipan verður upphæddin, sum tey kunnu forvinna áðrenn mótrokning, løgd saman. Markið fyri mótrokning er sum nevnt 61.900 kr., áðrenn viðbótin byrjar at lækka, men hesi hjúnini kunnu hava tvífaldu upphæddina sum inntøkugrundarlag, svarandi til 123.800 kr. tilsamans áðrenn mótrokning. Hjá hesum hjúnum er viðbótin fult mótroknað, tá inntøkugrundarlagið hjá báðum tilsamans røkkur uml. 245.000 kr. (tá er inntøkan hjá báðum fult mótroknað). Hvussu inntøkan er býtt millum hjúna felagarnar hevur sostatt ikki týðning fyri áseting av pensjónini.

Hjún, ið tilsamans hava inntøkugrundarlag millum 123.800 kr. og uml. 245.000 kr. um árið, hava lutfalsliga høgan effektivan marginals-katt. Tað er ikki eins einfalt at lýsa sambandið millum arbeiðsinntøku, pensjón og inntøku eftir skatt, tí inntøkan verður altíð roknað saman. Tað ber tí ikki til at seta tað upp í eina mynd sum t.d. mynd 1 og 2 omanfyri.

Upphæddirnar, sum giftir pensjónistar, sum velja hesa skipanina, hava rætt til, eru annars tær somu sum í talvu 1 omanfyri.

Giftur pensjónistur og pensjónistur, sum livir í parlagi (men ikki er giftur), og har hjúnini/parið tilsamans hava inntøkugrundarlag hægri enn 80.000 kr., hava ikki rætt til viðbót til ávísar pensjónistar.

1.2.4. Komandi pensjónistar – ógiftir

Hjá pensjónistum, sum ikki hava inntøkugrundarlag av týðningi, er líkamikið, um teir fáa pensjón sambært verandi skipan ella frá reglunum, sum eru samtyktar at koma í gildi 1. januar 2020. Inntøkan eftir skatt og gjöld er áleið tann sama.

Pensjónin er øðrvísi sett saman, tí komandi pensjónistar, hava ikki rætt til viðbót til ávísar pensjónistar, men í staðin er viðbótin hægri.

Talva 2: Inntøka í 2020 hjá fólkapensjónistum, sum ikki hava inntøku aftrat pensjónini (komandi pensjónistar)

	Um árið		Um mánaðin		
	Ógift	Gift	Ógift	Gift	
Grundupphædd	43.068	32.796	3.589	2.733	Skattafrítt
Viðbót	57.348	36.372	4.779	3.537	Skattskyldugt
Viðbót til ávísar pensjónistar	-	-	-	-	Skattafrítt
AMEG	68.880	68.880	5.740	5.740	Skattskyldugt
Inntøka áðrenn skatt	169.296	144.120	14.108	12.010	
Skattur og gjöld í alt	32.637	27.215	2.720	2.268	
Inntøka eftir skatt og gjöld	136.659	116.905	11.388	9.742	

Viðm.: Roknað verður við miðal kommunu- og kirkjuskattaprosenti 2019, og eisini er gjald til Heilsutrygd og kringvarpið trekt frá

Í mun til verandi pensjónistar er tað hjá komandi pensjónistum bara útgjald frá AMEG, sum verður útgoldið uttan mun til inntøku.

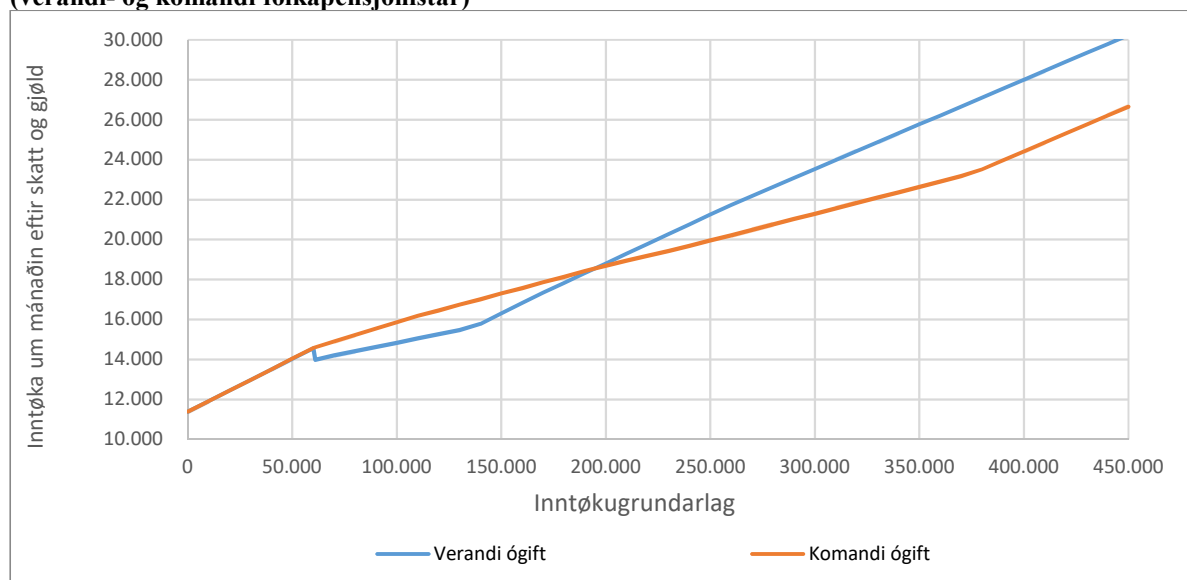
Tað eru týðandi munir á treytunum hjá verandi- og komandi pensjónistum í sambandi við mótrökning. Markið fyri mótrökning er áleið tað sama, men hátturin er øðrvísi. Tá inntøkugrundarlagið hjá komandi pensjónistum fer upp um 60.000 kr., byrjar pensjónin at lækka. Fyrst verður grundupphæddin lækkað við 25 % av inntøkugrundarlagi hægri enn 60.000 kr. Tá inntøkugrundarlagið røkkur uml. 235.000 kr., er grundupphæddin burtur. Síðani verður hildið fram at lækka viðbótina við 40% av inntøkugrundarlagi hægri enn 235.000 kr. Tá inntøkugrundarlagið røkkur umleið 375.000 kr., er fólkapensjónin fult mótröknað, so pensjónisturin ikki fær fólkapensjón (hann fær tó, sum nevnt omanfyri, útgjald frá AMEG).

Orsøkin til, at tað er ymisk mótrökning í ávikavist grundupphædd og viðbót, er, at grundupphæddin er skattafrí, meðan viðbótin er skattskyldug. Mótrökning á 25% í skattafríu

grundupphæddini og mótrokning á 40% í skattskyldugu viðbótini er aftaná skatt áleið tann sama upphæddin.

Mynd 3 niðanfyri vísir sambandið millum inntøkugrundarlag og tøka inntøku hjá komandi pensjónistum. Mynd 3 inniheldur eisini linjuna frá mynd 1.

Mynd 3. Tøk inntøka hjá ógiftum fólkapensjónisti, ið hevur inntøku aftrat fólkapensjón og AMEG (verandi- og komandi fólkapensjónistar)



Myndin vísir, at hjá komandi ógiftum pensjónistum við inntøkugrundarlagi millum 60.000 kr. og 375.000 kr. er linjan er eitt sindur flatari, og tað er tí, at effektivi marginals-katturin er hægri hjá teimum við hesum inntøkugrundarlagnum.

Upp til inntøkugrundarlag á 60.000 kr. er lítil og ongin munur hjá verandi- og komandi pensjónistum. Við inntøkugrundarlag millum 60.000 kr. og uml. 190.000 kr. er tað ein fíggarligur fyrimunur at fáa pensjón sambært reglunum, sum koma í gildi 1. januar 2020, meðan við inntøkugrundarlagi hægri enn 190.000 kr. er tað ein fyrimunur at fáa pensjón sambært verandi skipan. Orsøkin til lutfalsliga stóra munin hjá teimum við høgum inntøkugrundarlagi er, at í verandi skipan verður grundupphæddin útgoldin uttan mun til inntøku.

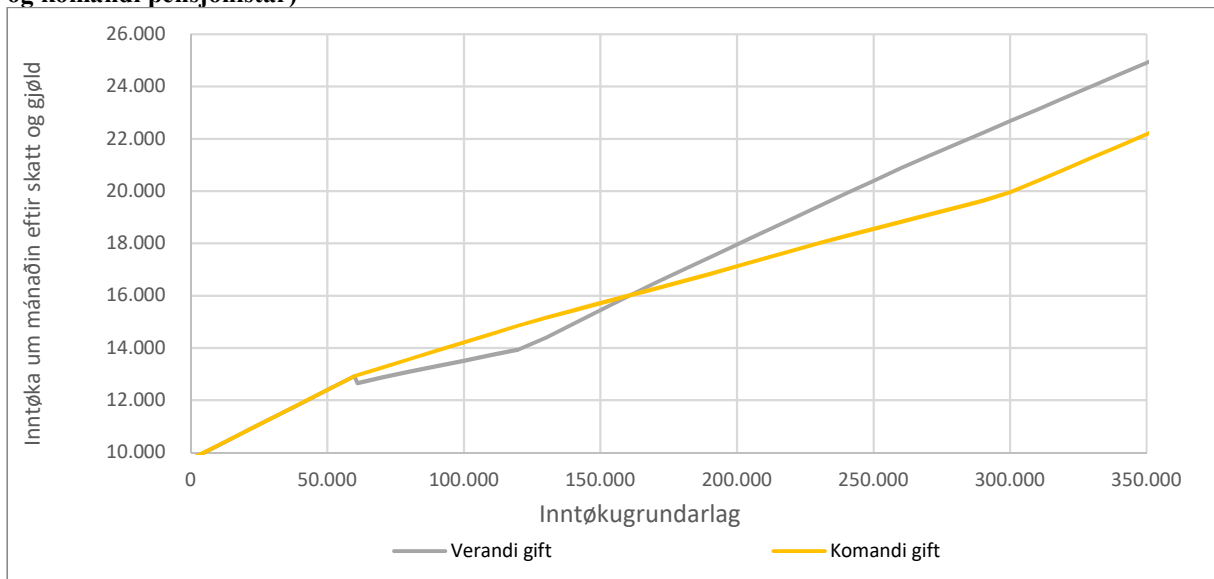
1.2.5. Nýggir pensjónistar – giftir

Tey, sum fara at fáa pensjón sbrt. reglunum, ið koma í gildi 1. januar 2020, kunnu ikki velja mótrokning millum hjún. Tað er einans egininntøka, sum avger rættin til pensjón.

Inntøkurnar eru samansettar á sama hátt sum hjá ógiftum fólkapensjónistum, og upphæddirnar síggjast í talvu 2. Tað er einans útgjald frá AMEG, sum verður útgoldið uttan mun til inntøku annars.

Mótroknað verður fyrst í grundupphæddini við 25%, tá inntøkugrundarlagið fer upp um 60.000 kr. Tá inntøkugrundarlagið røkkur uml. 190.000 kr., er grundupphæddin burtur. Síðani verður hildið fram at lækka viðbótina við 40% av inntøkugrundarlagi hægri enn 190.000 kr. Tá inntøkugrundarlagið røkkur umleið 297.000 kr., er fólkapensjónin fult mótroknað, so pensjónisturin ikki fær fólkapensjón (hann fær tó, sum nevnt omanfyri, útgjald frá AMEG).

Mynd 4. Tøk inntøka hjá giftum fólkapensjónisti, ið hevur inntøka aftrat fólkapensjón og AMEG (verandi- og komandi pensjónistar)



1.2.6. Samanumtikið um galdandi lóggávu – verandi- og komandi pensjónistar

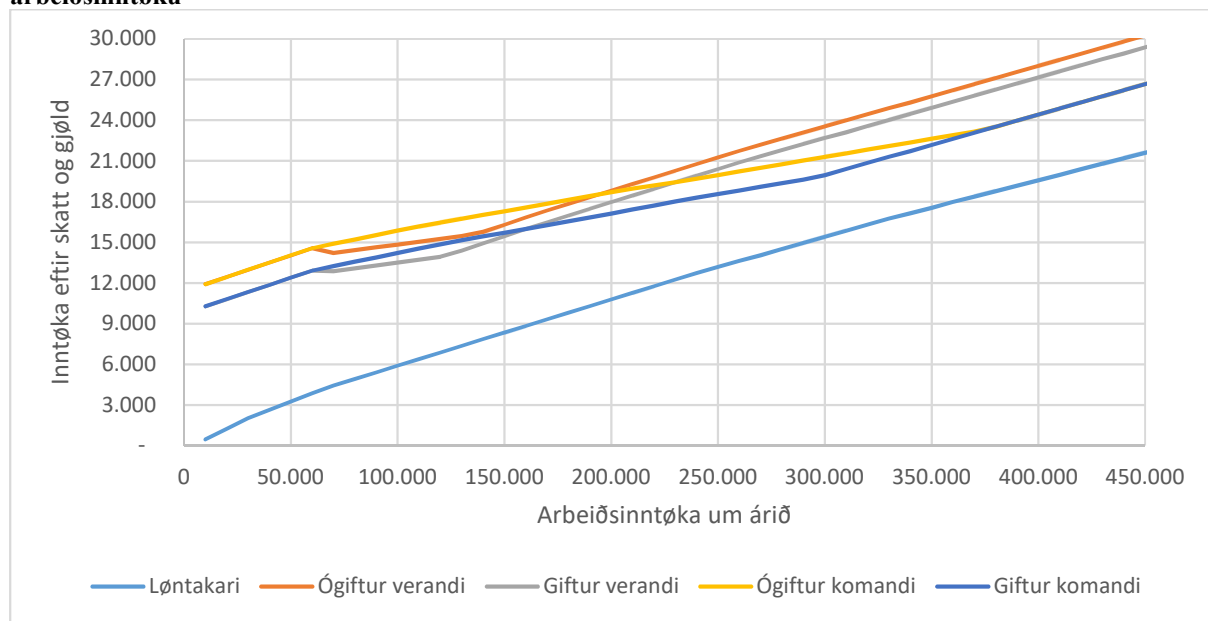
Føroyska pensjónsskipanin er – í mun til pensjónsskipanir í flestu øðrum londum – serlig á tann hátt, at pensjónistar, sum arbeiða fulla tíð, fáa eina lutfalsliga høga pensjónsupphædd frá tí almenna útgoldna aftrat lønarinntøkuni. Meginreglan í øðrum londum er, at tey, ið hava vanligar arbeiðsinntøkur, ikki fáa stórvegis pensjón frá tí almenna. Undantakið er tó danska pensjónsskipanin, sum í ein ávísan mun líkist tí føroysku.

Verandi pensjónistar fáa altíð útgaldið grundupphæddina og gjald úr AMEG, uttan mun til inntøku. Hjá ógiftum er hendan upphæddin frá 1. januar 2020 tilsamans 9.329 kr. um mánaðin, harav 3.985 kr. eru skattafríar. Hjá teimum, ið eru gift, er upphæddin tilsamans 8.473 kr. um mánaðin, harav 2.733 kr. eru skattafríar. Komandi pensjónistar fáa einans útgjald frá AMEG, sum í 2020 er 5.740 kr. um mánaðin.

Harumframt sleppa allir fólkapensjónistar undan at gjalda arbeiðsmarknaðargjöld, sum er ALS, barsilsskipan og AMEG, sum tilsamans er 4,96% av skattskyldugari inntøku.

Mynd 5 niðanfyrir vísir munin í tøku inntøkuni hjá fólkapensjónistum við arbeiðsinntøku og løntakarum, sum ikki eru pensjónistar. Myndin kann lesast soleiðis, at ein løntakari við árligari arbeiðsinntøku á 250.000 kr. hevur uml. 13.150 kr. um mánaðin eftir skatt og gjöld. Um hann heldur fram at arbeiða á sama hátt, tá hann fyllir 67 ár, hækkar tøka inntøkan við gott 8.000 kr. um mánaðin – upp til uml. 21.250 kr. um mánaðin, um hann er ógiftur.

Mynd 5. Tök inntøka hjá löntakarum, sum ikki eru pensjónistar og hjá fólkapensjónistum, sum eisini hava arbeiðsinntøku



Viðm: Bólkurin giftir fólkapensjónistar, sum fáa pensjón sambært verandi skipan, og har tað verður mótroknað millum hjúnafelagar, er ikki við í myndini. Reglan um, at inntøkan hjá báðum tilsamans verður lögð saman ger, at tað ikki er eignað at seta upp í eini mynd sum hesari.

Talva 3: Effektivur marginals-kattur hjá ógiftum fólkapensjónistum við ymskum inntøku-grundarlagi – ávikavist verandi- og komandi pensjónistar

Inntøkugrundarlag	Löntakari Ikki pensjónistur	Fólkapensjón Verandi	Fólkapensjón komandi
50.000 kr.	26%	36%	36%
100.000 kr.	41%	75%	61%
150.000 kr.	41%	36%	66%
200.000 kr.	41%	41%	66%
250.000 kr.	46%	41%	68%
300.000 kr.	46%	46%	68%
350.000 kr.	51%	46%	68%
400.000 kr.	51%	46%	46%

Ein høg mótrokning er ein vansi hjá teimum, sum hava ávísar inntøkur. Tey, sum fáa pensjón eftir verandi skipan, verða serliga hart rakt, tá inntøkan fer uppum 60.000 kr., tí mótrokning og skattur hava við sær, at effektivi marginals-kattur er áleið 75%.

Vansin við at hava ta høgu mótrokningina, sum er í verandi skipan, er, at tey, sum verða mótroknað, verða ógvuliga hart rakt. Við øðrum orðum loysir tað seg ikki fíggjarliga at arbeiða. Hinvegin er tað ein fyrimumur, at intervallið, har mótroknað verður, er so stutt. Tá mótrokningarprosentíð lækkar, verður tað altíð ein avleiðing, at mótrokningin strekkir seg til hægri inntøkur, og tað verða fleiri, sum verða rakt av mótrokningini og uppliva ein hægri effektivan marginals-katt. Talvan omanfyri vísir hetta.

Við broytingunum, sum koma í gildi 1. januar 2020, er mótrokningin lækkað, men kortini er samlaði effektivi marginals-kattur rættiliga høgur. Tá mótrokningarprosentíð lækkar, strekkir mótrokningin seg longri upp eftir á inntøkustiganum, og tað merkir, at inntøkur heilt upp ímóti 400.000 kr. verða raktar av mótrokning. Hetta er somuleiðis inntøkur, sum hava hægri

prosentsats í landsskattatalvuni. Hjá komandi pensjónistum, sum hava inntøkur hægri enn uml. 120.000 kr. um árið, verður effektiv marginalskatturin 66%, og ávísar inntøkur fara at hava effektivan marginalskatt á 71%.

1.3. Endamálið við uppskotinum

Endamálið við samlaða lógapakkanum er at hækka inntøkuna hjá øllum fólkapensjónistum, og at lækka móttrokingina soleiðis, at tað fer at loysa seg betur at arbeiða. Hetta lógaruppskotið fevnir einans um lækking av móttroking.

Hjá verandi fólkapensjónistum verður viðbótin lækkað við 60% av inntøkugrundarlagnum, sum er hægri enn 61.900 kr. Hjá komandi fólkapensjónistum er móttrokingin lægri, tí fyrst lækkar grundupphæddin við 25% av inntøkugrundarlagnum, sum er hægri enn 60.000 kr. Tá grundupphæddin er fult móttroknað, verður hildið fram at lækka viðbótina, og tað verður gjørt við 40% av inntøkugrundarlagnum.

Við hesum lógarpakka verður byrjað fyrr at lækka fólkapensjónina, tí markið fyri móttroking lækkar úr 60.000 kr. niður til 40.000 kr.

Móttrokingarprosentin lækkar við hesum uppskoti niður í 20%. Broytingarnar verða galdandi fyri allar pensjónistar – bæði verandi og komandi fólkapensjónistar.

Endamálið við broytingunum er sum nevnt at hækka tøku inntøkuna hjá fólkapensjónistum. Tá lógarpakkin hevur fingið fullan virknað, fara tey, sum fáa mest burturúr at fáa uml. 2.400 kr. um mánaðin afturat, meðan tey, sum fáa minst, fáa uml. 850 kr. um mánaðin. Hjá teimum, sum móttaka brotpensjón, kann hækkingin tó vera minni.

Hetta lógaruppskotið hevur ikki ávirkan á tey, sum ikki hava inntøku aftrat pensjónini, ella sum hava inntøku undir 40.000 kr. Hini bæði lógaruppskotini, sum eru partur av lógarpakkanum, hava tó týðning fyri hesi.

1.4. Samandráttur av nýskipanini við uppskotinum

Við hesum lógaruppskoti lækkar móttrokingarprosentin hjá øllum pensjónistum. Samstundis verða gjørdar aðrar lógarbroytingar, har grundupphæddin hækkar við 290 kr. í 2020 og aftur við 290 kr. í 2021, markið fyri móttroking lækkar, og fólkapensjónistar fáa ein skattafrádrátt. Uppskotini tilsamans hava fyrst og fremst við sær eina inntøkuhækking til allar fólkapensjónistar, tá allir lutir í lógarpakkanum hava fingið virknað. Komandi pensjónistar fara at fáa hægri pensjón, enn lagt er upp til lógini, sum er samtykt, og sum fær virknað í 2020.

Umframt at inntøkan hækkar, broytir lógarpakkin grundarlagið hjá fólkapensjónistum á arbeiðsmarknaðinum. Fortreytirnar broytast, tá fólkapensjónisturin skal taka støðu til sítt arbeiðsvirkni, tá hann skal taka støðu til útsetta pensjón, og tá hann skal taka støðu til, um inntøka hjá hjúnafelaga skal telja við í inntøkugrundarlagið.

1.4.1. Hækking í pensjónini

Talvurnar niðanfyri vísa, hvussu broytingarnar ávirka fólkapensjónistar við ymiskum inntøkum. Talvurnar vísa, hvussu inntøkurnar broytast, tá lógarpakkin hevur fingið fullan virknað, og tá hædd er tikin fyri skatti og øllum tvungnum gjøldum.

Talva 4: Inntøka um mánaðin eftir skatt og gjöld – ógiftur

Inntøku- grundarlag	Verandi pensjónistar			Komandi pensjónistar		
	Galdandi	Broytt lóg	Munur	Galdandi	Broytt lóg	Munur
0	11.381	12.461	1.080	11.388	12.468	1.080
50.000	14.032	15.006	974	14.039	14.952	913
100.000	14.837	16.492	1.655	15.856	16.769	913
150.000	16.301	18.583	2.282	17.293	18.414	1.122
200.000	18.811	20.536	1.725	18.693	20.023	1.330
250.000	21.253	22.490	1.237	19.954	21.439	1.485
300.000	23.533	24.613	1.080	21.294	22.917	1.623
350.000	25.767	26.847	1.080	22.634	24.704	2.070
400.000	28.001	29.081	1.080	24.412	26.491	2.079
450.000	30.234	31.314	1.080	26.646	28.278	1.633
500.000	32.468	33.548	1.080	28.879	30.065	1.186
550.000	34.702	35.782	1.080	31.113	31.852	739
600.000	36.936	38.016	1.080	33.347	33.847	500
650.000	39.169	40.249	1.080	33.347	33.847	500

Talva 5: Inntøka um mánaðin eftir skatt og gjöld – giftur

Inntøku- grundarlag	Verandi pensjónistar Ongin mótrokning millum hjún			Komandi pensjónistar*		
	Galdandi	Broytt lóg	Munur	Galdandi	Broytt lóg	Munur
0	9.738	10.818	1.080	9.742	10.822	1.080
50.000	12.388	13.362	974	12.392	13.306	913
100.000	13.511	15.166	1.654	14.210	15.123	913
150.000	15.445	17.286	1.841	15.709	16.830	1.122
200.000	17.955	19.247	1.293	17.123	18.439	1.316
250.000	20.397	21.477	1.080	18.556	20.006	1.450
300.000	22.677	23.757	1.080	19.944	21.793	1.849
350.000	24.911	25.991	1.080	22.178	23.580	1.402
400.000	27.145	28.225	1.080	24.412	25.367	956
450.000	29.378	30.458	1.080	26.646	27.154	509
500.000	31.612	32.692	1.080	28.879	29.379	500

*Viðm.: Hjá komandi pensjónistar er mótrokning millum hjún ikki ein móguleiki

Talva 6 niðanfyri vísir broytingarnar hjá verandi fólkapensjónistum, sum velja, at mótroknast skal millum hjúnafelagar. Talvan skal lesast á annan hátt enn talvurnar omanfyri, tí hjá hesum bólkinum skal inntøkan altíð leggjast saman, og síðani verður mótroknað. T.d. um inntøkugrundarlagið er 300.000 kr., er talan um inntøkurnar hjá báðum tilsamans. Tað kann vera, at annar hjúnafelagin hevur alla inntøkuna og hin onga, ella tað kann vera annað býti.

Talva 6: Inntøka um mánaðin eftir skatt og gjöld – giftur

Inntøku- grundarlag	Verandi pensjónistar Mótrokning millum hjún		
	Broytt		
	Galdandi	lóg	Munur
0	9.738	10.818	1.080
50.000	12.388	13.468	1.080
100.000	14.722	15.696	974
150.000	16.906	18.026	1.121
200.000	18.615	20.224	1.609
250.000	20.397	22.388	1.991
300.000	22.677	24.398	1.721
350.000	24.911	26.409	1.498
400.000	27.145	28.419	1.274
450.000	29.378	30.458	1.080
500.000	31.612	32.692	1.080

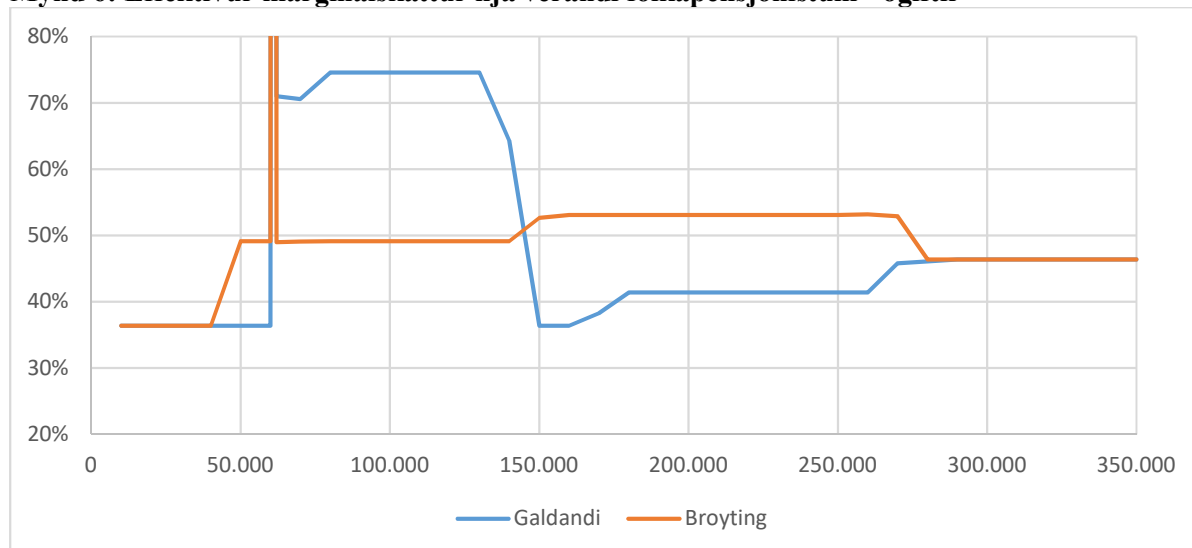
Viðm.: Grundarlagið undir talvuni er, at annar hjúnafelagin hevur alla inntøkuna, meðan hin onga inntøku hevur. Um inntøkan t.d. hevði verið býtt javnt millum hjúnafelagarnar, verður úrslitið eitt sindur øðrvísi orsakað av, at skattaprosentið broyrist nakað. Í dømunum í talvu 6 hækkar inntøkan hjá báðum.

1.4.2. Insitamentið at arbeiða - marginals-kattur hjá pensjónistum, sum hava inntøkur aftrat pensjónini

Niðanfyri verður víst á, hvussu effektivi marginals-katturin broyrist. Nakrir bólkar fáa hægri marginals-katt, meðan aðrir fáa lægri marginals-katt. Hóast effektivi marginals-katturin hækkar fyri fleiri inntøkubólkar, er tað ongin, sum við hesum broytingum fer at fáa lægri inntøku, tí broytingar verða samstundis gjørdar í aðrari lóggávu.

Verandi pensjónistar hava við galdandi skipan ein effektivan marginals-katt á 75%, tá inntøkugrundarlagið er millum uml. 60.000 og uml. 140.000 kr. Tað er ikki ein hóskandi skipan og kann vera við til, at pensjónistar aftra seg við at arbeiða, og stóru sveiggini í vinstru helvt í mynd 6 niðanfyri er sostatt ein trupulleiki fyri nógvar pensjónistar. Sum myndin eisini vísir, hevur hetta lógaruppskotið við sær, at frameftir verður gongdin meira jøvn. Hóast uppskotið hevur við sær, at effektivi marginals-katturin fyri ávísar inntøkur verður hægri, verður tað ikki mett at vera ein trupulleiki av týdningi.

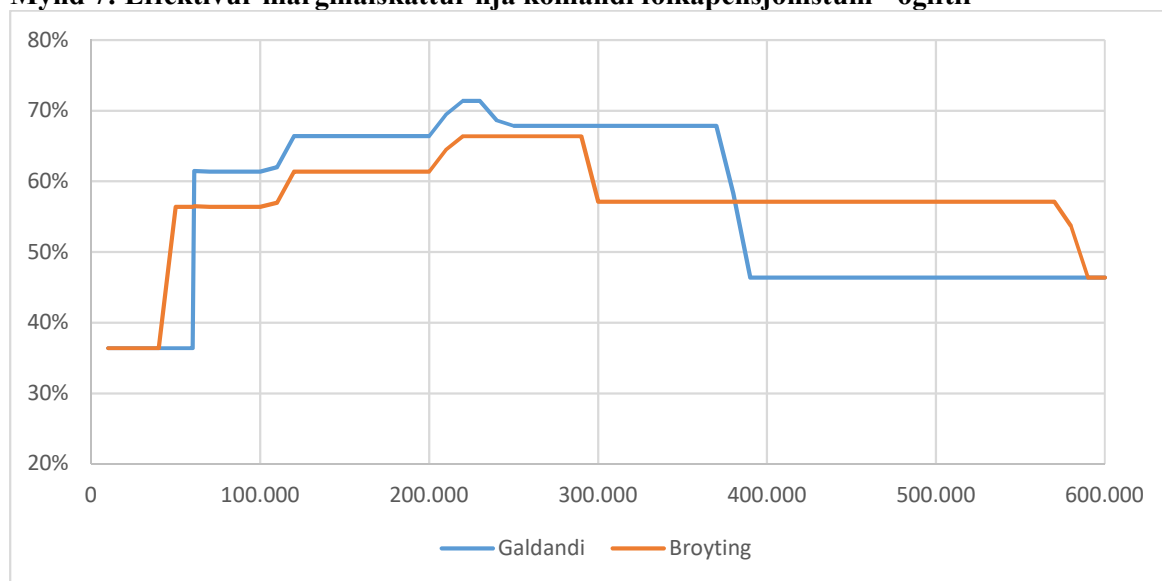
Mynd 6: Effektivur marginals-kattur hjá verandi fólkpensjónistum - ógiftir



Við inntøkuna 60.000 kr. fara báðar linjurnar útum myndina, og það er orsakað av veitingini viðbót til ávísar pensjónistar, sum dettur burtur í einum, tá inntøkugrundarlagið er hægri enn 60.000 kr.

Mynd 7 niðanfyri vísir effektiva marginals-kattin hjá komandi fólkapensjónistum. Myndin vísir, at fyri flestu pensjónistar lækkar effektivi marginals-katturin. Av tí at markið fyri mótrokning lækkar úr 60.000 niður til 40.000 kr. hækkar effektivi marginals-katturin fyri hesi. Av tí at mótrokningarprosentin lækkar, strekkir mótrokningin seg eisini longri fyri hægri inntøkurnar, og tí er effektivi marginals-katturin fyri inntøkur millum uml. 400.000 kr. og 600.000 kr. eisini hægri.

Mynd 7: Effektivur marginals-kattur hjá komandi fólkapensjónistum - ógiftir



Effektivi marginals-katturin hjá giftum fólkapensjónistum líkist myndunum omanfyri, tó at linjurnar eru forskotnar eitt vet til vinstru. Hetta er tí, at pensjónin og upphæddirnar, sum verður mótroknað í, eru lægri.

Talvan niðanfyri vísir, hvussu høg inntøkan er, tá pensjónin er fult mótroknað.

Talva 7: Inntøkugrundarlagið, tá fólkapensjónin er fult mótroknað

	Galdandi	Broyting
<i>Verandi - ógiftur</i>	137.320	266.260
<i>Verandi - giftur, ongin mótrokning millum hjún</i>	122.520	221.860
<i>Verandi - giftur, mótrokning millum hjún*</i>	245.040	443.720
<i>Komandi - ógiftur</i>	375.640	576.880
<i>Komandi - giftur</i>	297.290	451.000

*Viðm.: Upphæddin er inntøka hjá hjúnunum tilsamans.

Viðm.: Hjá verandi pensjónistum er tað bara viðbótin, sum verður mótroknað, meðan hjá komandi pensjónistum verður bæði grundupphædd og viðbót mótroknað.

1.4.3. Útsett pensjón

Við lógini, sum er samtykt, og sum hefur virknað frá komandi ári, verður móguligt undir ávísum treytum at útseta pensjónina og afturfyri fáa hægri pensjón seinni. Hesin móguleiki verður bara galdandi fyri komandi pensjónistar. Hjá teimum, sum hava somikið høga inntøku, at øll pensjónin er mótroknað, vil tað altíð loysa seg at útseta pensjónina. Pensjónisturin hefur sostatt onki at missa, tí hann fær onga pensjón kortini (hann fær tó altíð útgjald frá AMEG, sum ikki kann útsetast). Eisini hjá teimum, sum hava inntøku, sum er somikið høg, at meginparturin av pensjónini er mótroknað, kann tað loysa seg at útseta pensjónina.

At mótrokningarprosentíð er lækkað hefur við sær, at inntøkan skal vera munandi hægri, áðrenn fólkapensjónin er fult mótroknað. Hetta fer sannlíkt at hava við sær, at tað verða færri pensjónistar, sum fara at útseta pensjónina.

1.4.4. Mótrokning millum hjún

Hjá verandi fólkapensjónistum, ið eru giftir við øðrum fólkapensjónisti, er rætturin til fólkapensjón treytaður av inntøkuni hjá hjúnafelaga. Tað merkir, at ein pensjónistur, sum ikki hefur inntøku, kann missa rættin til viðbót, tí hjúnafelagin hefur inntøku. 1. januar 2020 kunnu verandi fólkapensjónistar velja, um mótroknast skal millum hjúnafelagar. Tað er soleiðis, at nakrir pensjónistar hava fyrimum av at varðveita mótrokningina, hetta tí at hjúnini tilsamans kunnu hava hægri inntøku, áðrenn mótrokningin byrjar.

Tað er serliga hjá teimum, har inntøkan er ójavnt býtt millum hjúnafelagarnar, at tað er ein fyrimumur at varðveita mótrokning millum hjún. Ein pensjónistur, sum er á arbeiðsmarknaðinum, og sum er giftur við einum pensjónisti, sum ikki hefur inntøku, kann brúka mótrokningarfríu upphæddina hjá hjúnafelagnum. Men er inntøkan nóg høg, loysir tað seg tó at strika mótrokningina millum hjún.

Við verandi lóggávu er markið fyri, at tað loysir seg at varðveita mótrokningina ein inntøka á uml. 180.000 kr. Hjá einum pensjónisti, sum hefur árliga inntøku á 180.000 kr., og sum er giftur við einum pensjónisti, sum ikki hefur inntøku, loysir tað seg sostatt at varðveita mótrokning millum hjún. Við hesum lógaruppskoti hækkar markið upp til uml. 260.000 kr.

1.4.5. Samanumtikið um lógaruppskotið

Lógarbroytingarnar samlað sæð er ein fíggjarligur fyrimumur fyri allar fólkapensjónistar, tá allir lutir í lógarpakkanum hava fingið virknað. Hóast nakrir fáa hægri effektivan marginals-katt, og hóast at markið fyri mótrokning lækkar, so hækkar inntøkan hjá øllum fólkapensjónistum, tá allir lutir í lógarpakkanum hava fingið virknað.

Hetta lógaruppskotið fevnir einans um lækking av mótrokningarprosentí, og tað í sjálvum sær hefur við sær, at fólkapensjónistar við hægri inntøkum ikki verða fult mótroknaðir.

1.5. Ummæli og ummælisskjal

Uppskotið hefur ikki verið til ummælis vegna stutt skotbrá.

Kapittul 2. Avleiðingarnar av uppskotinum

2.1. Fíggjarligar avleiðingar fyri land og kommunur

Løgtingslóg nr. 66 frá 30. apríl 2018, sum fær virknað frá 1. januar 2020, inniheldur eina røð av broytingum – m.a. um mótrokning millum hjún, útsetta pensjón, viðbót til ávísar pensjónistar er strikað og mótrokningarprosentið lækkar. Hetta lógaruppskotið lækkar mótrokningarprosentið enn meira, og tilsamans verður talan um eina munandi lækking. Tá til stykkis kemur verða tað fleiri fólkapensjónistar, sum við hesum lógaruppskoti fara at fáa hægri viðbót. Sambært Fíggjarmálaráðnum fer tað leysliga mett at hava við sær, at útreiðslur til fólkapensjón hækka við 20 mió. kr. um árið. At fleiri fara at fáa hægri viðbót, hevur við sær øktar skattainntøkur fyri land og kommunur.

Men um samlaðu broytingarnar fara at økja ella minka um arbeiðsvirknið hjá komandi pensjónistum, hevur ikki verið mett um. Um arbeiðsvirknið økist, hækka skattainntøkurnar, og útreiðslur til viðbót lækka. Um arbeiðsvirknið minkar, eru avleiðingarnar øvugtar.

2.2. Umsitingarligar avleiðingar fyri land og kommunur

Lógaruppskotið hevur ikki við sær avleiðingar fyri land og kommunur. Broytingarnar hava tó við sær nakað av útreiðslum í sambandi við tillagingar í kt-skipanini hjá Almannaverkinum. Talan er um útreiðslur, sum haldast innan fíggjarkarm.

2.3. Avleiðingar fyri vinnuna

Tað er trupult at meta um, hvørjar avleiðingar lógaruppskotið hevur fyri vinnuna. Um arbeiðsvirknið økist hjá fólkapensjónistum, tí tað betur loysir seg at arbeiða, verða fleiri eldri á arbeiðsmarknaðinum. Hinvegin um arbeiðsvirknið minkar, tí fólkapensjónin hækkar og mótrokningin lækkar, og fólkapensjónistar tískil velja at arbeiða minni, verða færri fólkapensjónistar á arbeiðsmarknaðinum.

2.4. Avleiðingar fyri umhvørvið

Lógaruppskotið hevur ikki við sær avleiðingar fyri umhvørvið.

2.5. Avleiðingar fyri serstøk øki í landinum

Lógaruppskotið hevur ikki við sær avleiðingar fyri serstøk øki í landinum.

2.6. Avleiðingar fyri ávísar samfelagsbólkar ella felagsskapir

Inntøkurnar hjá øllum fólkapensjónistum hækka við hesum lógaruppskoti, og uppskotið hevur sostatt við sær jaligar avleiðingar fyri fólkapensjónistar. Hvussu nógv inntøkurnar hækka sæst í talvunum 4, 5 og 6 í kap. 1.4. *Samandráttur av nýskipanini við uppskotinum*

2.7. Millumtjóðasáttmálar á økinum

Hetta lógaruppskotið hevur ikki avleiðingar fyri millumtjóðasáttmálar.

2.8. Tvørgangandi millumtjóðasáttmálar

Lógaruppskotið hevur ikki avleiðingar fyri tvørgangandi millumtjóðasáttmálar.

2.9. Markaforðingar

Lógaruppskotið elvir ikki til markaforðingar.

2.10. Revsing, fyrisitingarligar sektir, pantheimildir ella onnur størri inntriv

Lógaruppskotið hevur ikki ásetingar um revsing, fyrisitingarligar sektir ella pantheimildir, og lógaruppskotið ger ikki onnur størri inntriv í rættindi hjá fólki.

2.11. Skattir og avgjöld

Lógaruppskotið hevur ikki ásetingar um skatt ella avgjöld.

2.12. Gjöld

Lógaruppskotið hevur ikki ásetingar um gjöld.

2.13. Áleggur lógaruppskotið likamligum ella lögfrøðiligum persónum skyldur?

Lógaruppskotið ikki skyldur á likamligar ella lögfrøðiligar persónar.

2.14. Leggur lógaruppskotið heimildir til landsstýrismannin, ein stovn undir landsstýrinum ella til kommunur?

Lógaruppskotið leggur ikki heimildir til landsstýrismannin, stovnar ella til kommunur.

2.15. Gevur lógaruppskotið almennum myndugleikum atgongd til privata ogn?

Lógaruppskotið gevur ikki almennum myndugleikum atgongd til privata ogn.

2.16. Hevur lógaruppskotið aðrar avleiðingar?

Lógaruppskotið hevur ikki við sær aðrar avleiðingar enn tær, sum eru nevndar omanfyri.

2.17. Talvan: Yvirlit yvir avleiðingarnar av lógaruppskotinum

	Fyri landið ella landsmyndugleikar	Fyri kommunalar myndugleikar	Fyri pláss ella øki í landinum	Fyri ávísar samfelagsbólkar ella felagsskapir	Fyri vinnuna
Fíggarligar ella búskaparligar avleiðingar	Ja	Ja	Nei	Ja	Ja
Umsitingarligar avleiðingar	Ja	Nei	Nei	Nei	Nei

Umhvørvisligar avleiðingar	Nei	Nei	Nei	Nei	Nei
Avleiðingar í mun til altjóða avtalur og reglur	Nei	Nei	Nei	Nei	Nei
Sosialar avleiðingar			Nei	Ja	

Kapittul 3. Serligar viðmerkingar

3.1. Viðmerkingar til ta einstøku greinina

Til § 1

Til nr. 1 og 3: Ásetingin í § 18, stk. 2 er strikað og flutt til § 19, stk. 2. Hjá fólkapensjónistum, sum eru føddir aftaná 31. desember 1952, er lækkingin av grundupphæddini, sum áður var 25%, nú 20% av inntøkugrundarlagnum. Tað er grundupphæddin, sum fyrst verður lækkað, og tá grundupphæddin er burtur, verður hildið fram at lækka viðbótina.

Til nr. 2: Hjá fólkapensjónistum, sum eru føddir áðrenn 1. januar 1953, verður viðbótin lækkað við 20% av inntøkugrundarlagnum sbrt. § 20.

Til § 2

Gildiskoma

Almannamálaráðið, 30. oktober 2019

Elsebeth Mercedis Gunnleygsdóttur
landsstýrismaður

/ Eyðun Mohr Hansen

Yvirlit yvir fylgiskjøl:

Fylgiskjal 1: Javntekstur